

INSTRUKCJA OBSŁUGI

Program konfiguracji sieciowej Net configuration

Drukarka A11



SPIS TREŚCI

1. Podstawowe informacje	3
2. Systemy operacyjne	3
3. Instalacja oprogramowania	3
4. Ustawienie komunikacji	5
4.1. Konfiguracja Ethernet	5
4.2. Konfiguracja WLAN	9
4.3. Konfiguracja WLAN przez USB	13

1. Podstawowe informacje

Niniejsza instrukcja programu Net Configuration dostarcza informacji na temat programu użytkowego wykorzystywanego do konfiguracji połączenia sieciowego drukarki paragonowej A11.

2. Systemy operacyjne

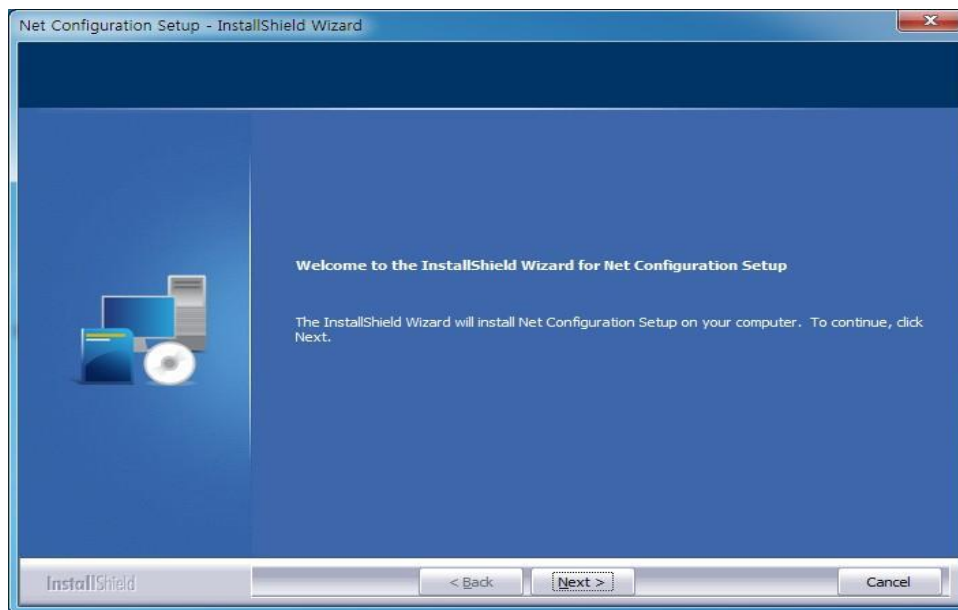
Program obsługiwany jest przez następujące systemy operacyjne:

- Microsoft Windows XP SP3 (32bit / 64bit)
- Microsoft Windows Server 2003 z dodatkiem SP1(32bit / 64bit)
- Microsoft Windows Vista (32bit / 64bit)
- Microsoft Windows Server 2008 (32-bit / 64-bit)
- Microsoft Windows Server 2008 R2 (64-bit)
- Microsoft Windows 7 (32bit / 64bit)
- Microsoft Windows 8 (32bit / 64bit)
- Microsoft Windows Server 2012 (64-bit)
- Microsoft Windows 10 (32bit / 64bit)

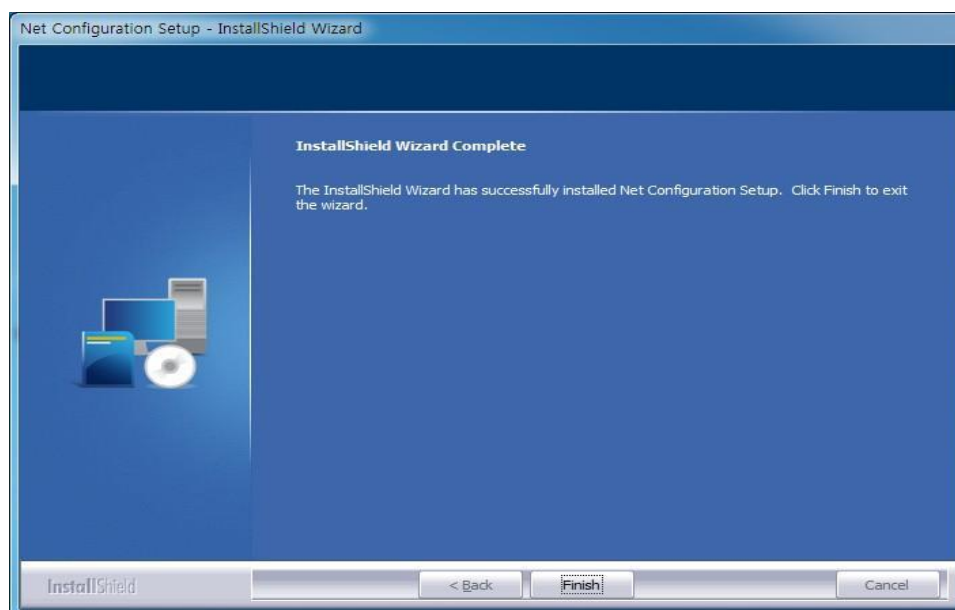
3. Instalacja oprogramowania

Podręcznik instalacji został oparty na systemie Windows 7. Wygląd okien może się nieznacznie różnić w zależności od systemu. Plik instalacyjny do programu znajduje się na stronie www.wagicas.pl lub można pobrać bezpośrednio z linku: http://wagicas.pl/download/software/Sterowniki_Drukarka_A11.rar

- 1) Uruchom płytę CD;
- 2) Wciśnij **A11 Prime**;
- 3) Następnie wybierz **Ethernet Interface**;
- 4) Uruchom **Software_Posbank_A11PRIME_Net_Configuration.exe**;
- 5) Kliknij przycisk **Next**;



6) Po naciśnięciu przycisku **INSTAL**, aplikacja zostanie zainstalowana. Pojawi się następujący komunikat;



4. Ustawienie komunikacji

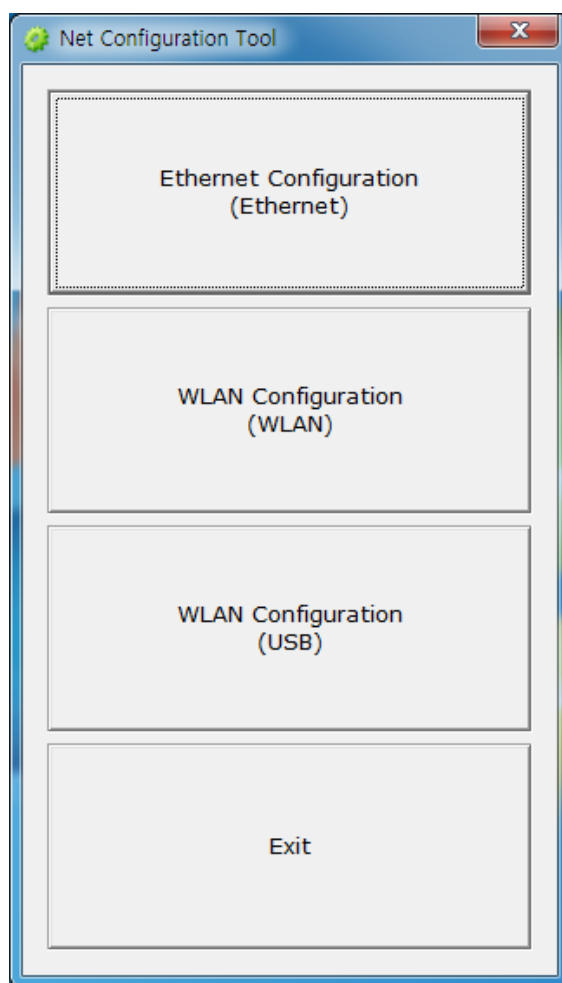
Uruchom program Net Configuration W programie możliwe jest ustawienie drukarki połączonej w następujący sposób:

- Ethernet – drukarka połączona z komputerem za pomocą sieci przewodowej;
- WLAN - drukarka połączona z komputerem za pomocą sieci bezprzewodowej;
- USB - drukarka połączona z komputerem za pomocą kabla USB. Możliwość konfiguracji połączenia drukarki z komputerem przy pomocy sieci bezprzewodowej.

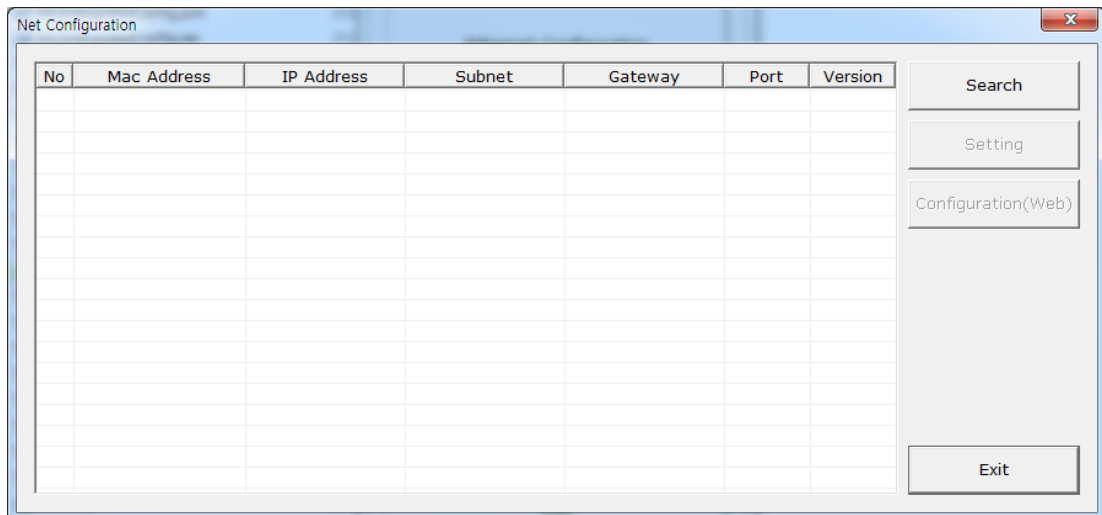
4.1. Konfiguracja Ethernet

Drukarką musi być wpięta przy pomocy kabla sieciowego do tej samej sieci w której znajduje się komputer.

- 1) W programie wybierz opcję **Ethernet Configuration**;



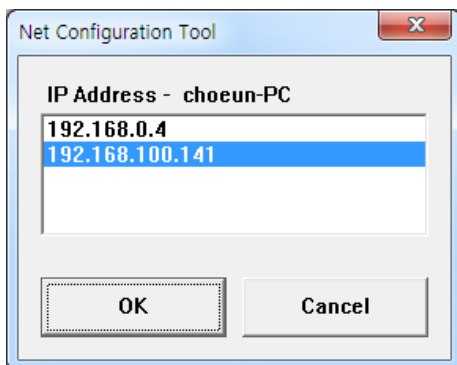
2) Naciśnij przycisk **Search**, na ekranie wyświetlą się wszystkie widoczne drukarki w sieci;



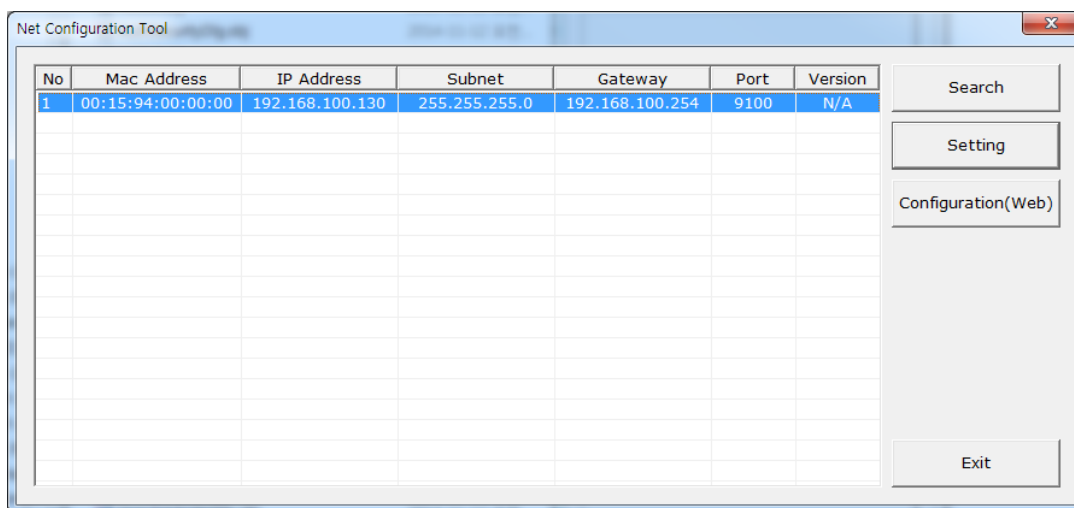
3) Gdy zapora systemu jest włączona w systemie Windows może pojawić się okno przedstawione poniżej. Wybierz **Zezwalaj na dostęp**, a następnie ponów operację wyszukiwania;



4) Wybierz z listy adres IP drukarki, którą chcesz skonfigurować oraz zatwierdź przyciskiem **OK**;



5) Wybierz drukarkę z listy i naciśnij przycisk **Setting**;



6) Wyświetlone zostaną ustawienia sieciowe drukarki. Można w tym oknie ustawić:

- IP Address: ustawienie stałego adresu IP;
- Subnet Mask: ustawienie maski sieci;
- Gateway: ustawienie bramy;
- Local Port: ustawienie numeru portu ;
- Inactivity time: czas bezczynności, można odłączyć drukarkę po czasie gdy dane nie są przesyłane;
- DHCP Mode: tryb automatycznego nadawania adresu IP;
- Device Baudrate: nie używane w tym modelu drukarki.

Ethernet Configuration

Network Setting

IP Address : 192 . 168 . 100 . 130

Subnet Mask : 255 . 255 . 255 . 0

Gateway : 192 . 168 . 100 . 254

Local Port : 9100 (0 ~ 32767)

Inactivity time : 0 sec (Default: 0)
(0 ~ 3600) DHCP Mode

Device Baudrate : 19200

Firmware Version : N/A

Save Cancel

- 7) Naciśnij przycisk **Save** aby zapisać nowe ustawienia. Możliwa jest również konfiguracja przy pomocy strony internetowej. W tym celu przyciśnij **Configuration (Web)** lub wpisz adres IP drukarki w przeglądarce internetowej. Wygląd konfiguracji przedstawiono poniżej;

Net Configuration Tool

No	Mac Address	IP Address	Subnet	Gateway	Port	Version
1	00:15:94:00:00:00	192.168.100.130	255.255.255.0	192.168.100.254	9100	N/A

Search

Setting

Configuration(Web)

Exit

Configuration

F/W ver. 2.1

MAC 00:15:94:50:2F:C1

Source IP 192.168.100.130

Subnet Mask 255.255.255.0

Gateway IP 192.168.100.254

Local Port 9100

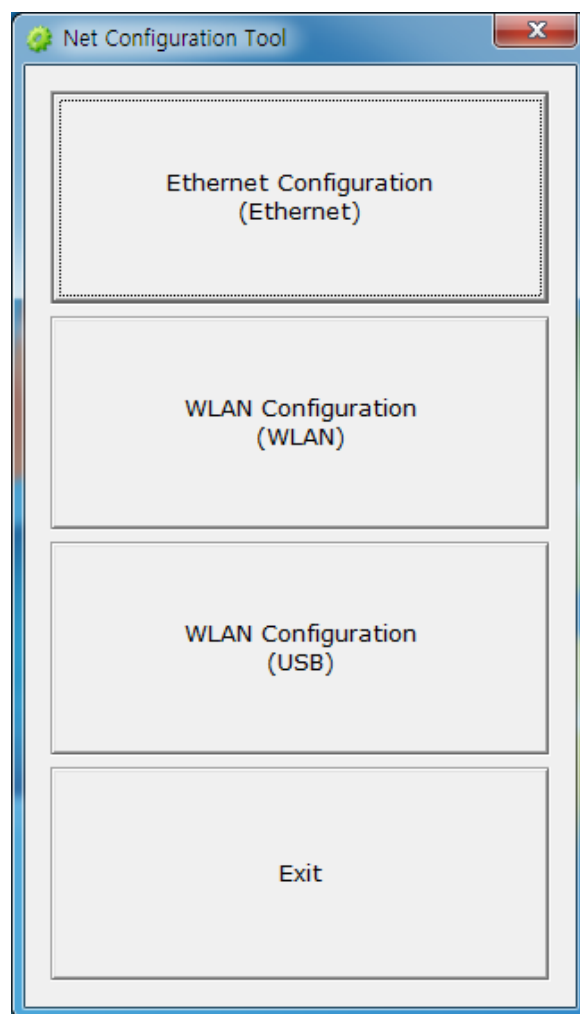
Inactivity Time 0

DHCP mode

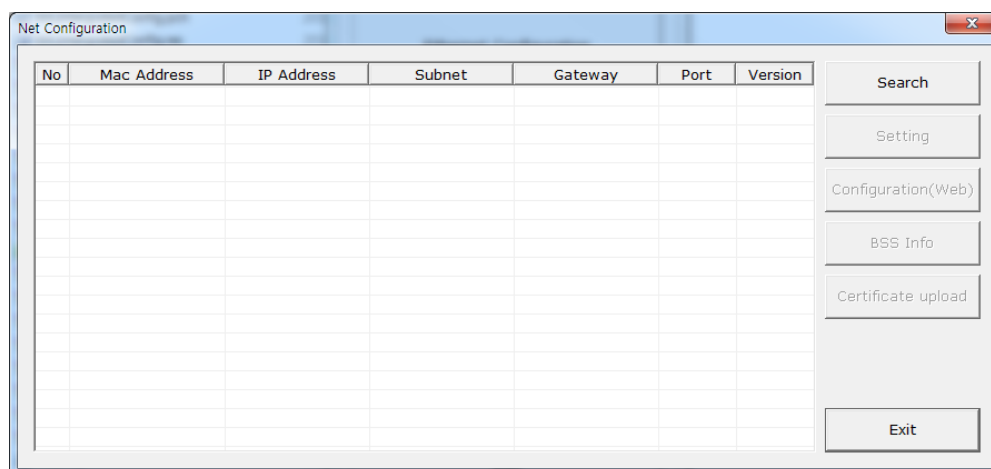
Apply

4.2. Konfiguracja WLAN

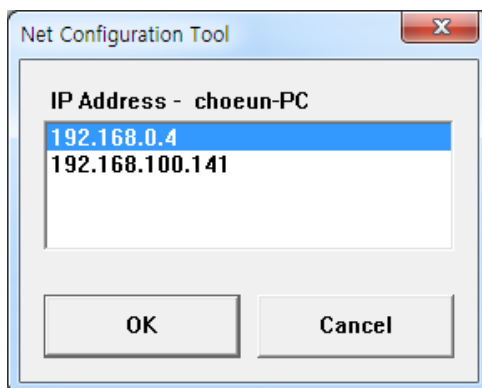
Konfiguracja WLAN możliwa jest z drukarką połączoną w tą samą sieć co komputer. Początkowo należy skonfigurować komunikację bezprzewodową podłączając drukarkę kablem USB do komputera.;



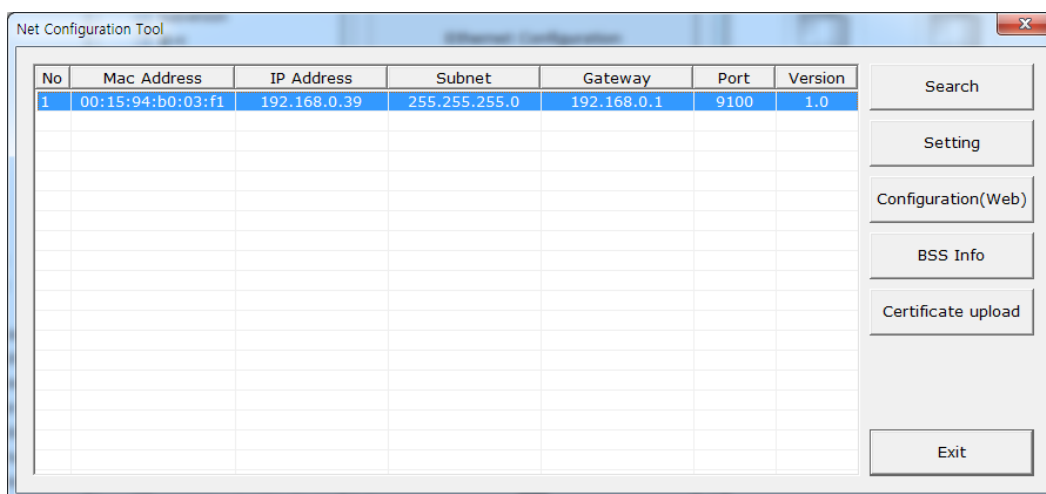
- 1) Po naciśnięciu przycisku **Search**, drukarka połączona do sieci pojawi się na liście;



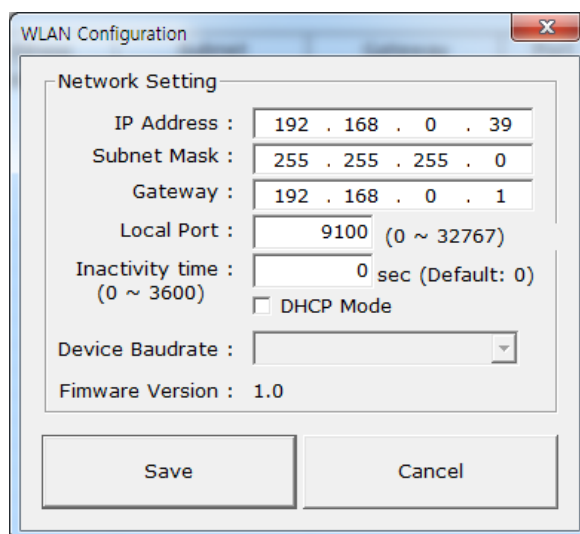
2) Wybierz z listy adres IP drukarki, którą chcesz skonfigurować oraz zatwierdź przyciskiem **OK**;



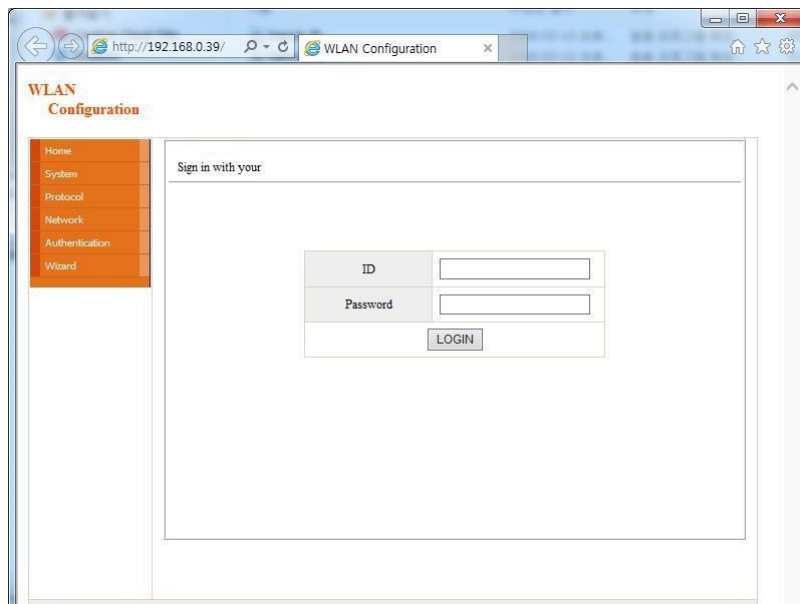
3) Wybierz drukarkę z listy i naciśnij przycisk **Setting**;



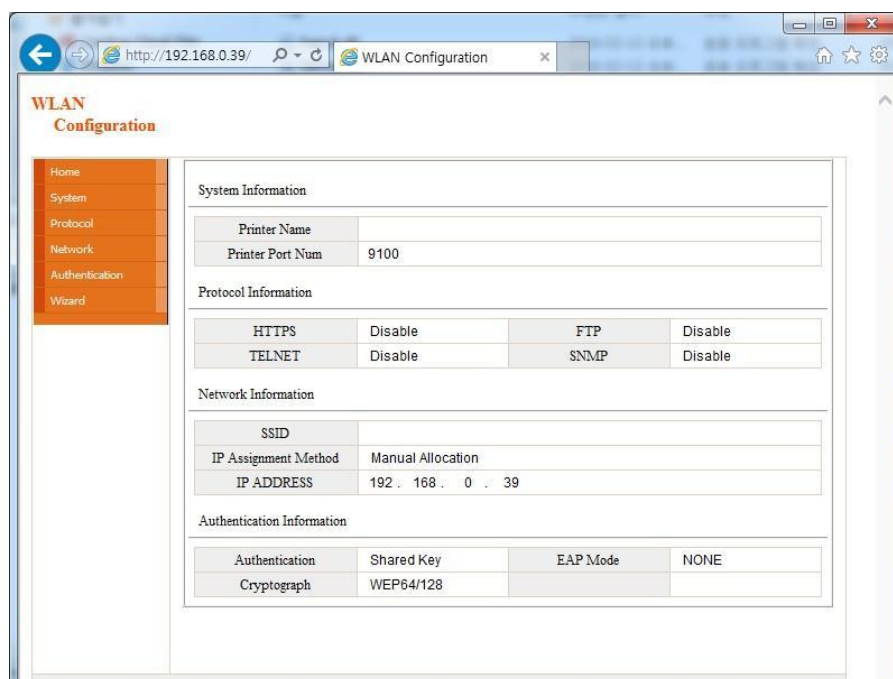
4) Wyświetlone zostaną ustawienia sieciowe drukarki. Możliwe ustawienia tak jak w przypadku połączenia LAN;



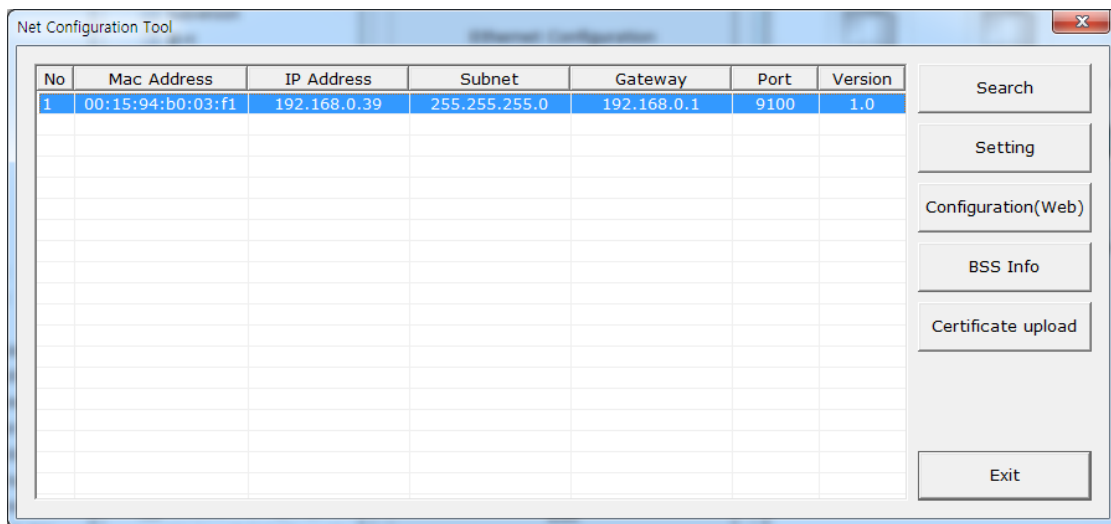
- 5) W przypadku drukarki połączonej przy pomocy sieci bezprzewodowej również możliwe jest ustawienie parametrów drukarki poprzez przeglądarkę. W tym celu przyciśnij **Configuration (Web)** lub wpisz adres IP drukarki w przeglądarce internetowej. Wygląd konfiguracji przedstawiono poniżej. Wprowadź identyfikator i hasło ustawione w drukarce, a następnie kliknij przycisk **OK**. (Ustawienia domyślne są ID: „admin”, hasło: „password”);



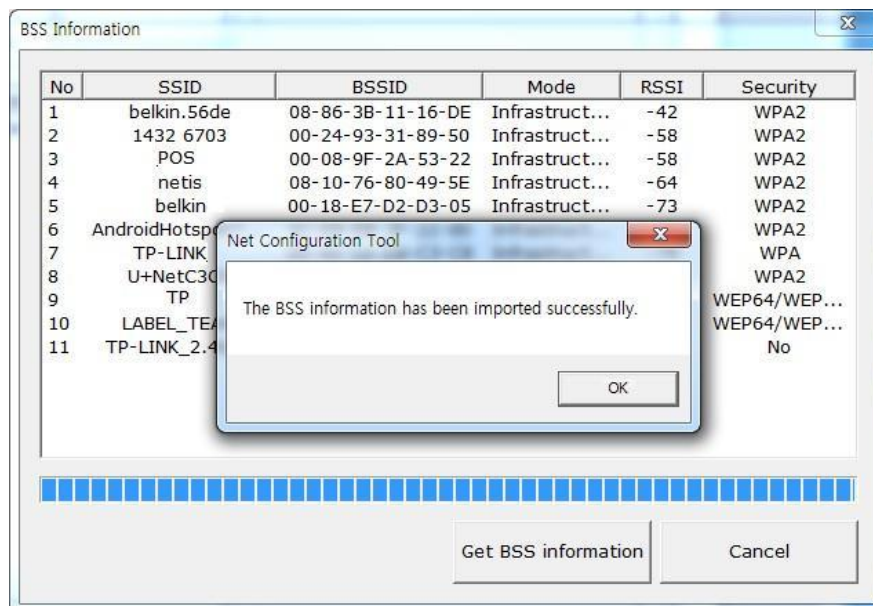
- 6) Po zalogowaniu możliwe jest ustawienie wszystkich istotnych parametrów komunikacji;



- 7) Można wyszukiwać informacje o dostępnych sieciach bezprzewodowych. Naciśnij przycisk **BSS info** aby je podejrzeć;

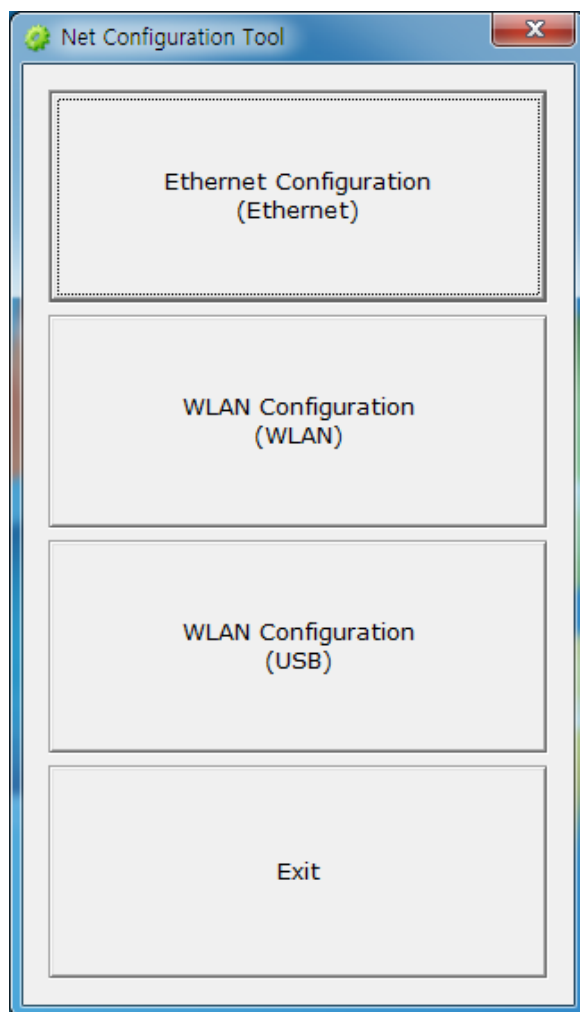


- 8) Na ekranie pojawią się dostępne sieci bezprzewodowe wraz informacjami o szyfrowaniu;



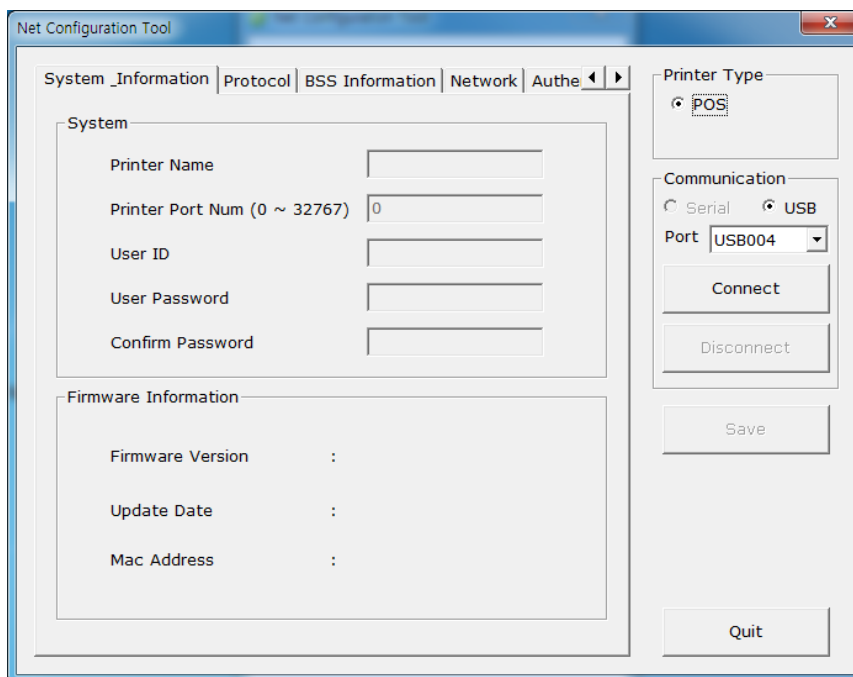
4.3. Konfiguracja WLAN przez USB

Podczas pierwszej konfiguracji drukarki należy podpiąć kable USB oraz skonfigurować ustawianie komunikacji bezprzewodowej. Ta opcja działa wyłącznie do konfiguracji bezprzewodowej;

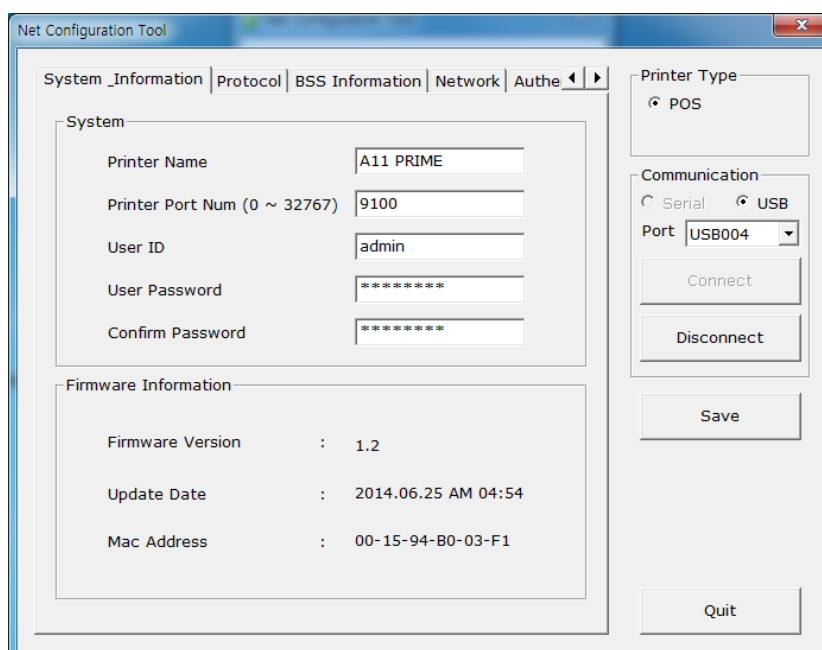


- 1) Aby nawiązać połączenie poprzez port USB. Naciśnij **WLAN configuration (USB)**.

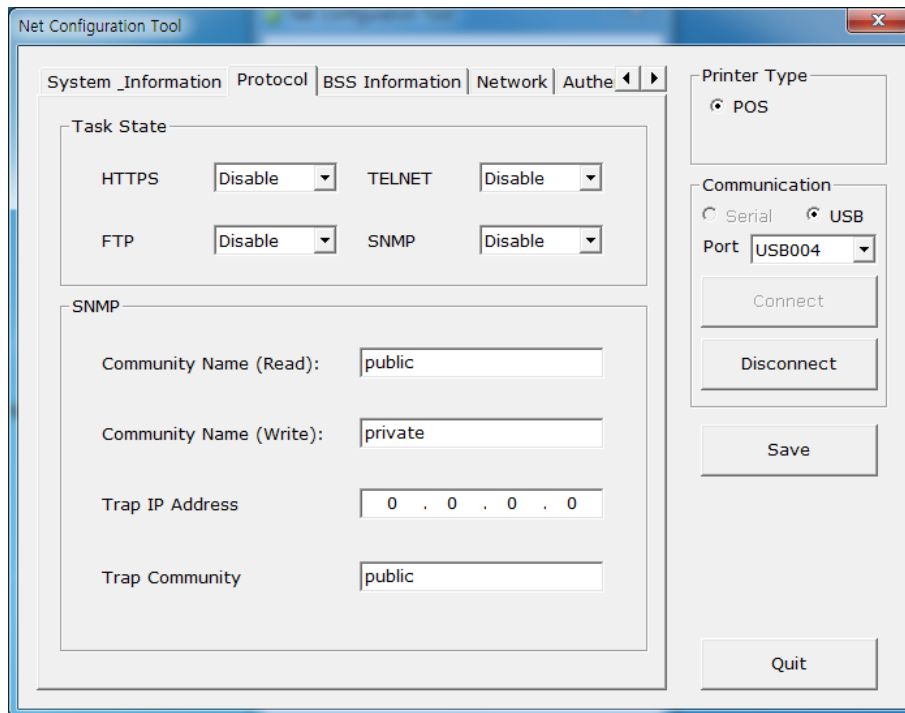
Wybierz **Port**, a następnie kliknij przycisk **Połącz**. Jeżeli drukarka jest prawidłowo podłączona zostanie wyświetlona informacja.;



- 2) Po nawiązaniu połączenia możliwe jest ustawienie parametrów drukarki. W zakładce **system information** możliwe jest ustawienie nazwy, numeru portu, nazwy użytkownika oraz hasła.;



- 3) W zakładce **protocol** można zmieniać ręcznie protokoły oraz ustawić nazwę społecznościowe;



- 4) **BSS information** – wyświetla dostępne sieci bezprzewodowe z widocznymi parametrami komunikacji;

Net Configuration Tool

System_Information | Protocol | BSS Information | Network | Authen

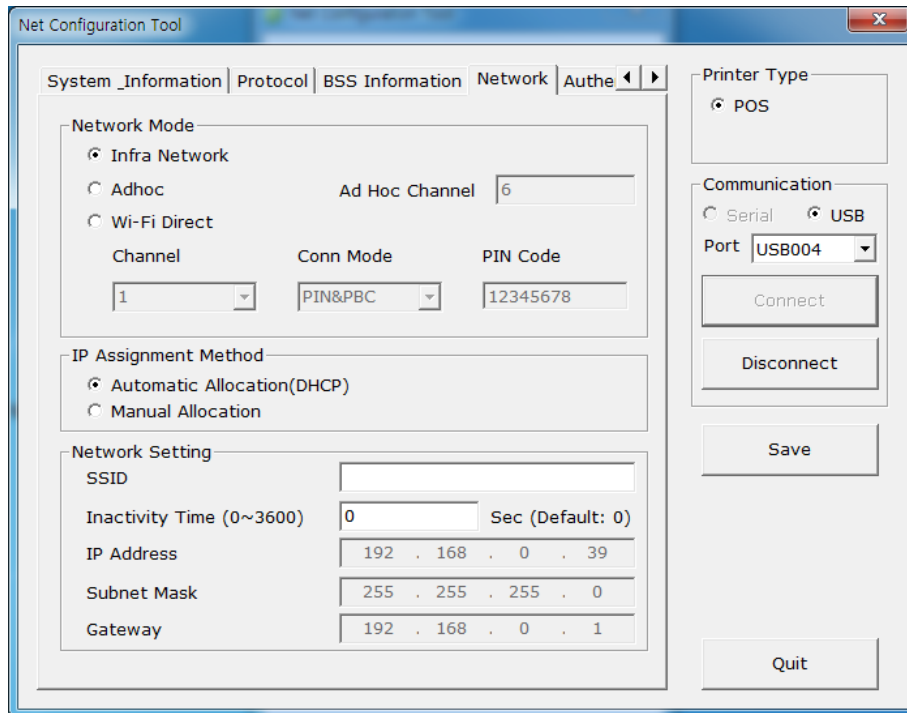
No	SSID	BSSID	MODE	RSSI	Sec
1	U+Net9F6B	64-E5-99-FC-...	Infrastr...	-47	WEP64
2	opos	64-E5-99-2F-...	Infrastr...	-54	WF
3	LABEL_TEAM	00-26-66-35-...	Infrastr...	-63	WF
4	netis	08-10-76-80-...	Infrastr...	-65	WF
5	iptime_JS	90-9F-33-6A-...	Infrastr...	-72	WF
6	A9F1BDF1DAB...	00-08-9F-2A-...	Infrastr...	-76	WF
7	Connectify-me	AE-7B-A1-84-...	Infrastr...	-77	WF
8	iptime_chiyoung	00-08-9F-16-...	Infrastr...	-87	WF
9	belkin.56de	08-86-3B-11-...	Infrastr...	-45	WF
10	LABEL_TEAM	00-26-66-35-...	Infrastr...	-63	WF

Printer Type
 POS

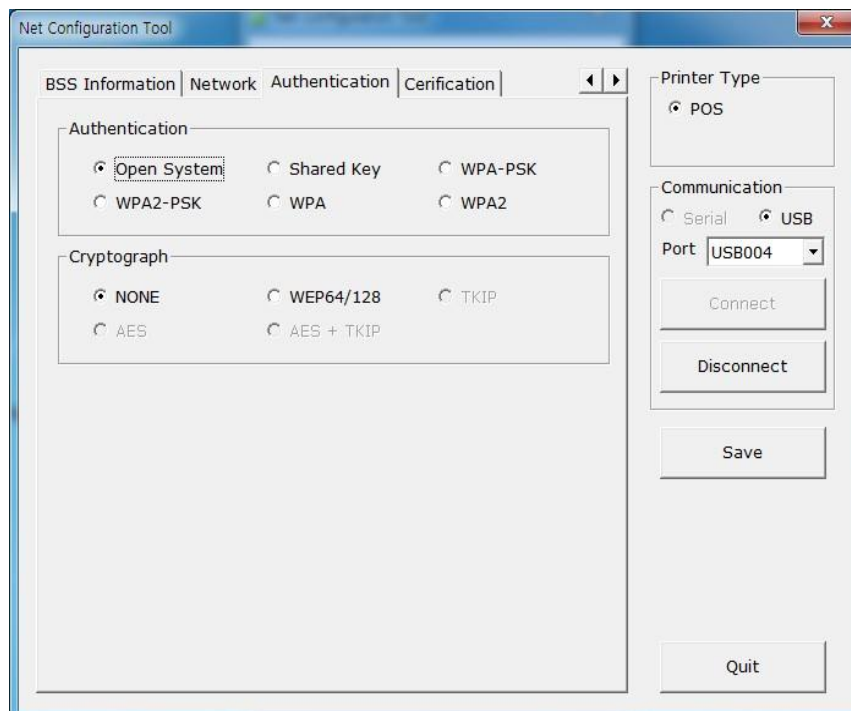
Communication
 Serial USB
 Port: USB004
 Connect
 Disconnect
 Save
 Quit

Get BSS information

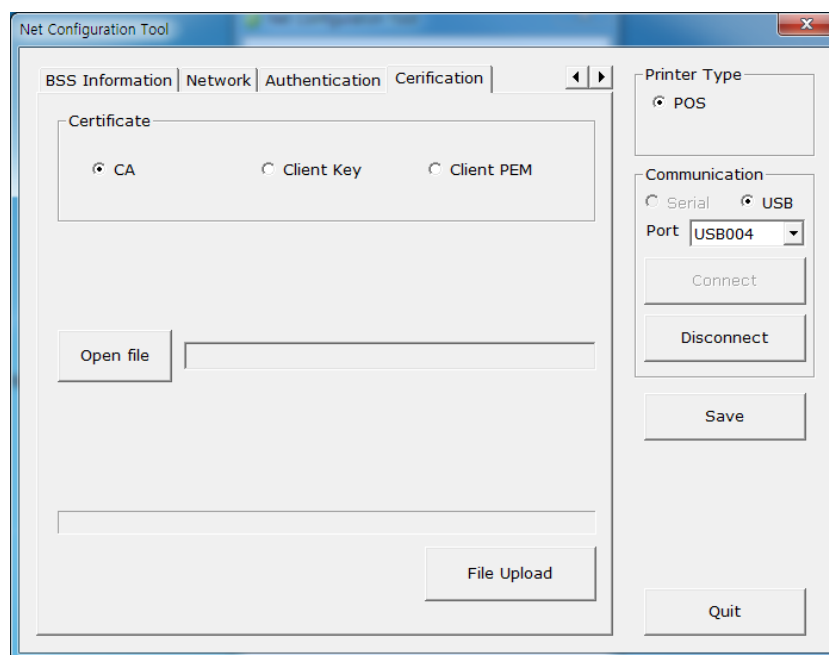
- 5) **Zakładka Network** – pozwala na ustawienie rodzaju komunikacji oraz parametrów. Możliwe jest tutaj ustawienie rodzaju przypisywania adresu IP (automatycznie przypisywane /ręczne). Ręczne ustawienie adresu bramki oraz maski sieci. Można tutaj ustawić rodzaj komunikacji bezprzewodowej czy ma być to połączenie korzystając z istniejącej sieci czy **ad hoc** bezpośrednio z komputerem. W wypadku połączenie z istniejąca siecią należy jej nazwę wpisać w miejsce SSID;



- 6) Zakładka **Authentication** pozwala na wybór uwierzytelniania oraz podania hasła do danej wcześniej wybranej sieci. Rodzaj uwierzytelniania w danej sieci można sprawdzić dzięki zakładce **BSS information**;



7) **Zakładka cerification** umożliwia wybór certyfikatu sieci gdy jej w niej to konieczne.;



Wszystkie ustawienia przedstawione powyżej można również ustawić korzystając z przeglądarki internetowej, wpisując numer IP urządzenia.